

**Vogelschutzgebiet Eiderstedt
Wiesenvogel-Brutbestände
2017**

(im Vergleich zu 2011/2012 und 2001)

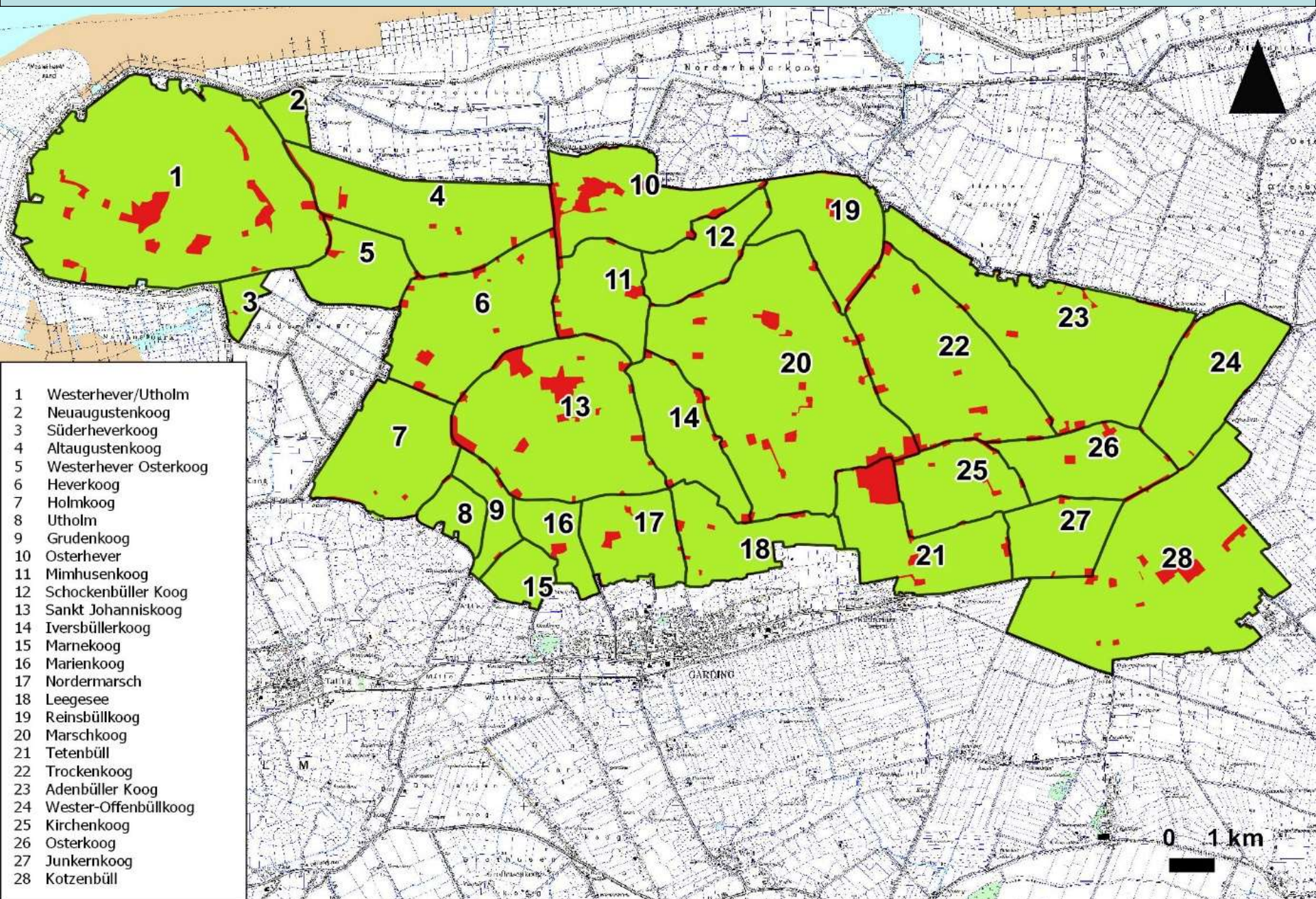


Jan Stieg, Ilka Hoppe & Frank Hofeditz

Eiderstedter Forum

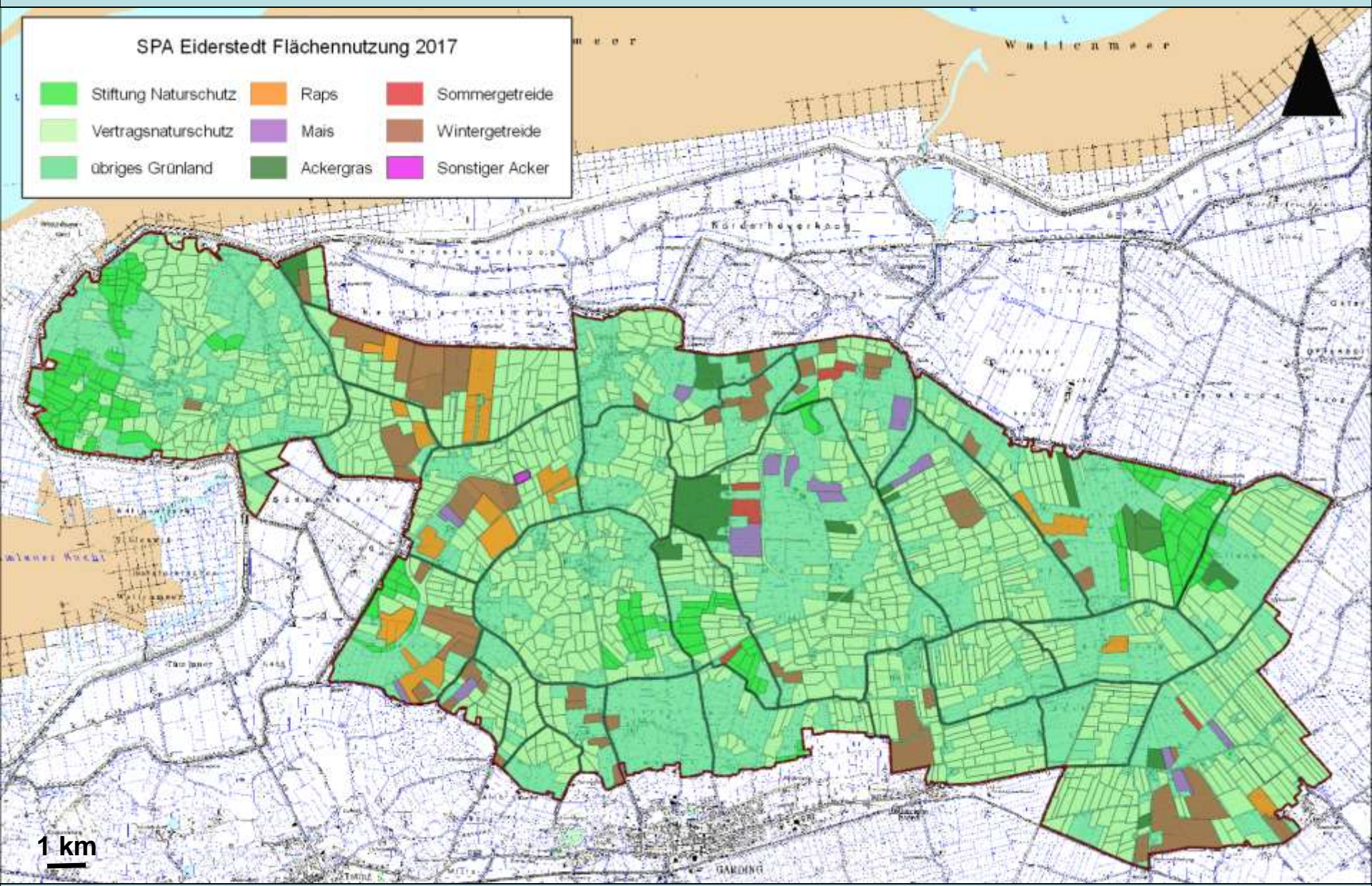
26.04.2018

Tetenbüll



SPA Eiderstedt Flächennutzung 2017

- | | | |
|---|---|---|
|  Stiftung Naturschutz |  Raps |  Sommergetreide |
|  Vertragsnaturschutz |  Mais |  Wintergetreide |
|  übriges Grünland |  Ackergras |  Sonstiger Acker |





Methodenstandards zur Erfassung der Brutvögel Deutschlands

Herausgegeben von

Peter Südbeck, Hartmut Andretzke, Stefan Fischer, Kai Gedeon,
Tasso Schikore, Karsten Schröder & Christoph Südfeldt

im Auftrag der Länderarbeitsgemeinschaft der Vogelschutzwarten
und des Dachverbandes Deutscher Avifaunisten e. V. (DDA)



mit Unterstützung des Deutschen Rates für Vogelschutz e. V.
und des Bundesamtes für Naturschutz



Standardisierte Revierpaar-Kartierungen, Erfassungstermine und Auswertungen nach Südbeck et al. (2005)

Wertgebende Arten:

- Arten der Roten Listen Schleswig-Holsteins 1995 & 2010



Kategorie 1-3

1 = vom Aussterben bedroht

2 = stark gefährdet

3 = gefährdet

R= Geografische Restriktion oder extrem selten

- Arten der EU Vogelschutzrichtlinie Anhang 1

Standardisierte Revierpaar-Kartierungen, Erfassungstermine und Auswertungen nach Südbeck et al. (2005)

Erfassungszeitraum:

- 5 Kartierdurchgänge
- Anfang April bis Ende Juni

Ergebnisse

Brutvogelarten	Wissenschaftlicher Artname	RP 2001	RP 2011/2012	RP 2017	RL SH 2010	RL SH 1995	VSchRL
Brandgans	<i>Tadorna tadorna</i>	-	56	56	!	!	
Knäkente	<i>Anas querquedula</i>	3	1	3	V	1	
Rohrweihe	<i>Circus aeruginosus</i>	-	10	15			I
Seeadler	<i>Haliaeetus albicilla</i>	-	0	2		3	I
Austernfischer	<i>Haematopus ostralegus</i>	460	341	256			
Säbelschnäbler	<i>Recurvirostra avosetta</i>	-	5	17			I
Kiebitz	<i>Vanellus vanellus</i>	735	451	421	3	3	
Sandregenpfeifer	<i>Charadrius hiaticula</i>	-	0	1	2	V	
Uferschnepfe	<i>Limosa limosa</i>	140	107	83	2	2	
Rotschenkel	<i>Tringa totanus</i>	121	136	93	3	3	
Trauerseeschwalbe	<i>Chlidonias niger</i>	64	16	16	1	1	I
Kuckuck	<i>Cuculus canorus</i>	-	-	9	V		
Sumpfohreule	<i>Asio flammeus</i>	-	0	2	2	1	I
Feldlerche	<i>Alauda arvensis</i>	-	599	436	3	3	
Rohrschwirl	<i>Locustella luscinioides</i>	-	0	1		R	
Schilfrohsänger	<i>Acrocephalus schoenobaenus</i>	-	531	560		2	
Blaukehlchen	<i>Luscinia svecica</i>	-	139	182		3	I
Wiesenpieper	<i>Anthus pratensis</i>	-	73	77	V	3	
Schafstelze (flava)	<i>Motacilla flava</i>	-	138	140		3	

insgesamt

19

Arten

Das Gebiet ist für die Erhaltung oder ggf. Wiederherstellung der Bestände folgender Vogelarten und ihrer Lebensräume...

...von besonderer Bedeutung:

- **Trauerseeschwalbe (*Chlidonias niger*)** (Brutvogel)
- **Uferschnepfe (*Limosa limosa*)** (Brutvogel)

...von Bedeutung:

- **Kiebitz (*Vanellus vanellus*)** (Brutvogel)
- **Goldregenpfeifer (*Pluvialis apricaria*)** (Rastvogel)
- **Rotschenkel (*Tringa totanus*)** (Brutvogel)
- **Nonnengans (*Branta leucopsis*)** (Rastvogel)
- **Knäkente (*Anas querquedula*)** (Brutvogel)



J.Stieg

Knäckente

Ergebnisse

Bestandstrend im Gebiet

Jahr	2001	2011/12	2017
Reviere	3	1	3



J.Stieg



J.Stieg

Rote Liste Schleswig-Holstein (2010)	Vorwarnliste
Rote Liste Schleswig-Holstein (1995)	vom Aussterben bedroht
Schutzstatus nach EU-VSchRL	-----
Gesetzlicher Schutzstatus	streng geschützt (EU-ArtSchVO)



Trauerseeschwalbe

Ergebnisse

Bestandstrend im Gebiet

Jahr	2001	2011/12	2017
Reviere	64	16	16



Rote Liste Schleswig-Holstein (2010)

vom Aussterben bedroht

Rote Liste Schleswig-Holstein (1995)

vom Aussterben bedroht

Schutzstatus nach EU-VSchRL

Art des Anhang 1

Gesetzlicher Schutzstatus

streng geschützt
(EU-ArtSchVO)



J.Stieg

Bestandstrend im Gebiet

Jahr	2001	2011/12	2017
Reviere	735	451	421



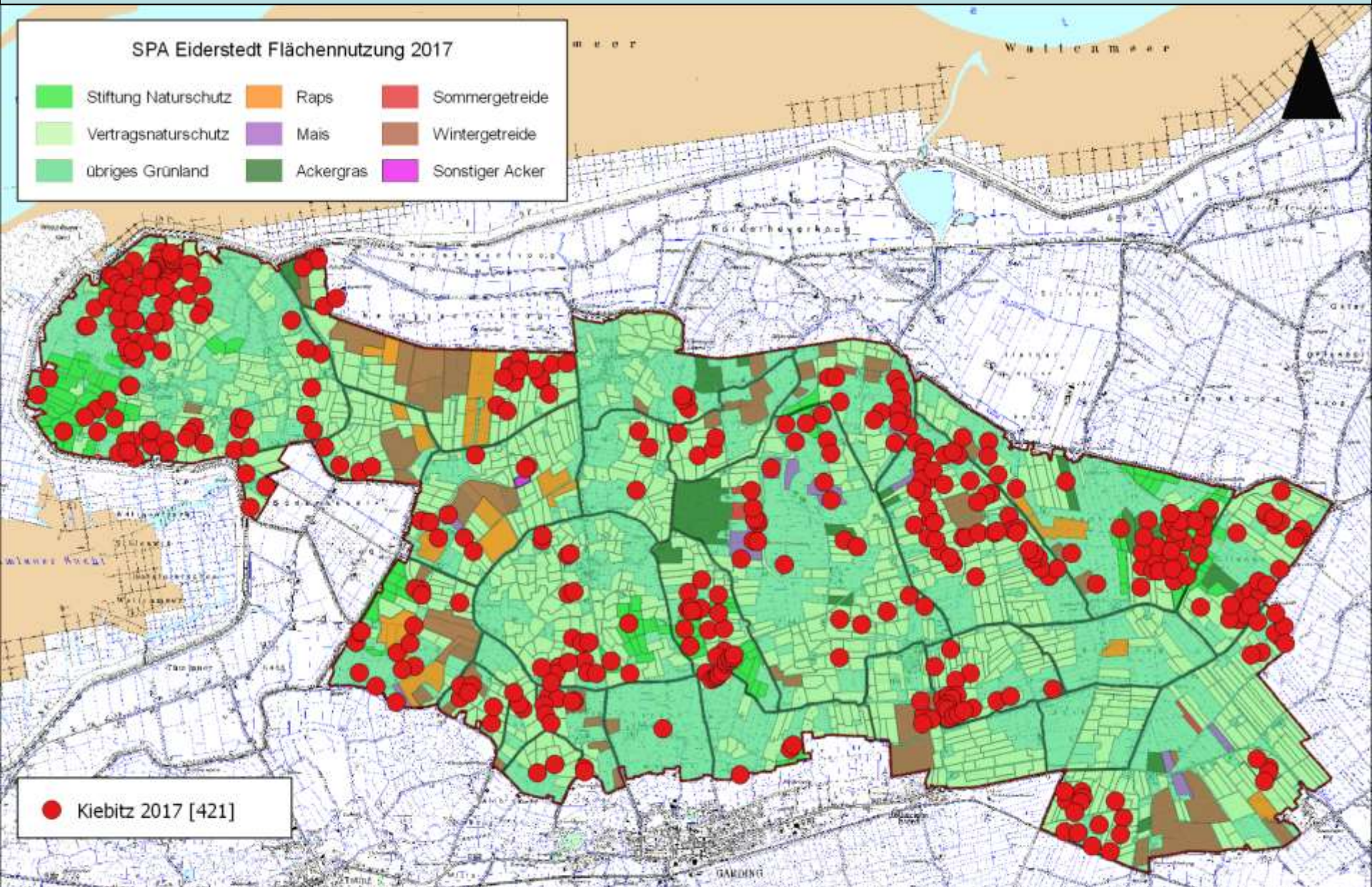
J. Stieg




J. Stieg

Rote Liste Schleswig-Holstein (2010)	gefährdet
Rote Liste Schleswig-Holstein (1995)	gefährdet
Schutzstatus nach EU-VSchRL	-----
Gesetzlicher Schutzstatus	streng geschützt (EU-ArtSchVO)

SPA Eiderstedt Flächennutzung 2017



 Kiebitz 2017 [421]



F. Hofeditz

Bestandstrend im Gebiet


Jahr	2001	2011/12	2017
Reviere	140	107	83

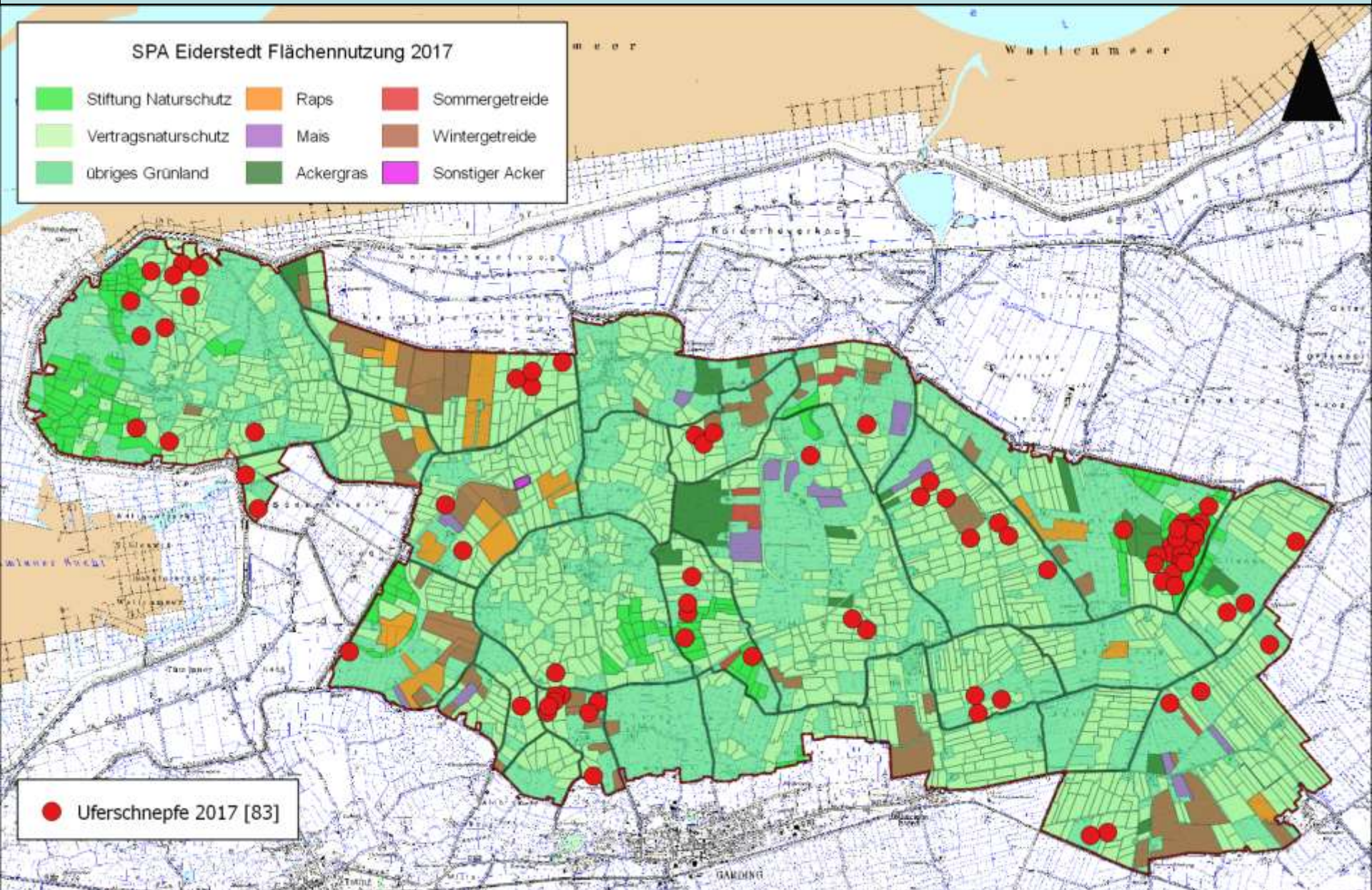


Rote Liste Schleswig-Holstein (2010)	stark gefährdet
Rote Liste Schleswig-Holstein (1995)	Vorwarnliste
Schutzstatus nach EU-VSchRL	-----
Gesetzlicher Schutzstatus	streng geschützt (EU-ArtSchVO)

SPA Eiderstedt Flächennutzung 2017



 Uferschnepfe 2017 [83]





I. Hoppe

Austernfischer

Ergebnisse

Bestandstrend im Gebiet


Jahr	2001	2011/12	2017
Reviere	460	341	264

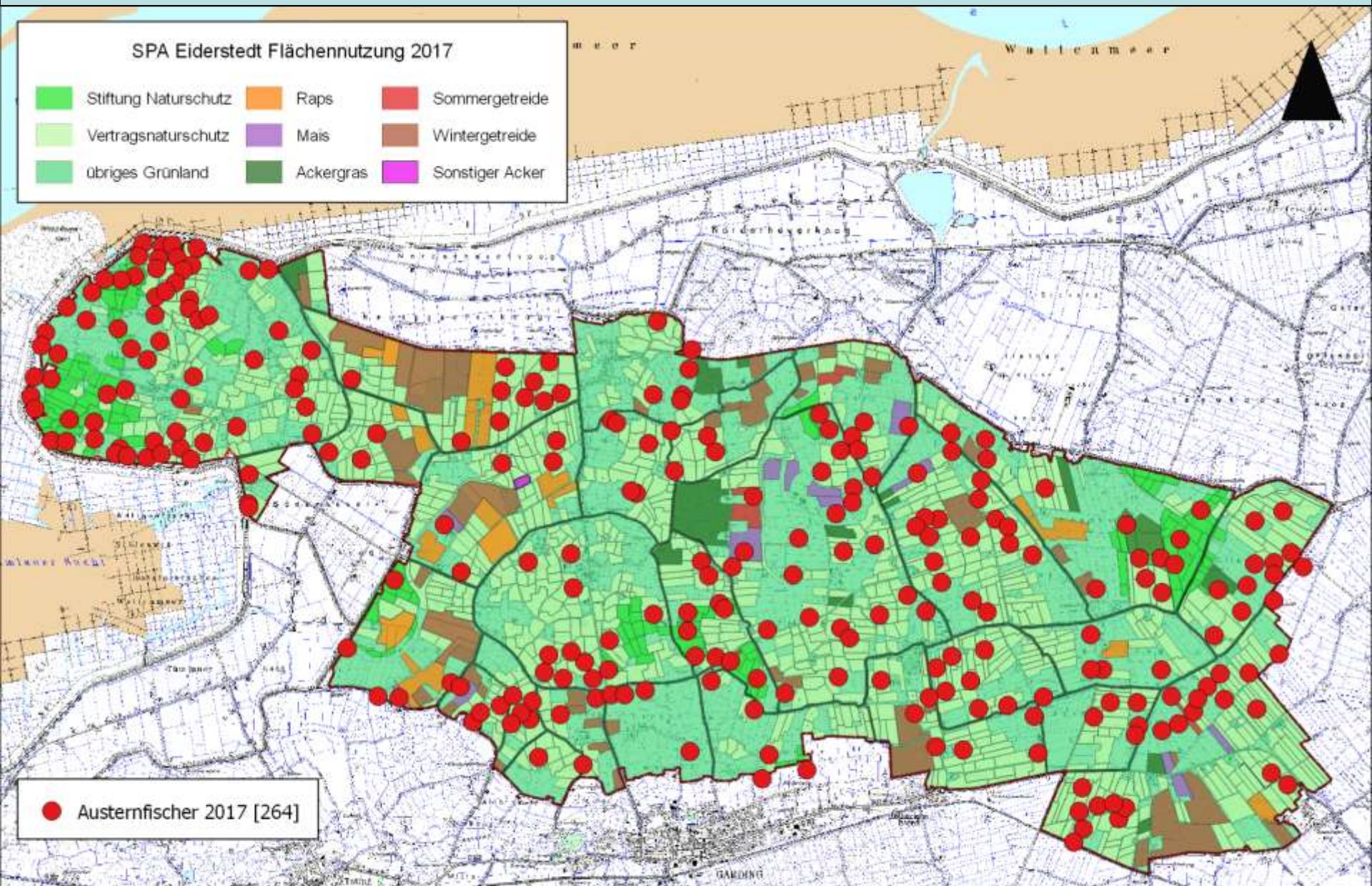


Rote Liste Schleswig-Holstein (2010)	ungefährdet
Rote Liste Schleswig-Holstein (1995)	ungefährdet
Schutzstatus nach EU-VSchRL	-----
Gesetzlicher Schutzstatus	streng geschützt (EU-ArtSchVO)

SPA Eiderstedt Flächennutzung 2017



 Austernfischer 2017 [264]





Rotschenkel

Ergebnisse

Bestandstrend im Gebiet

Jahr	2001	2011/12	2017
Reviere	121	136	93



J. Stieg



J. Stieg

Rote Liste Schleswig-Holstein (2010)

gefährdet

Rote Liste Schleswig-Holstein (1995)

gefährdet

Schutzstatus nach EU-VSchRL

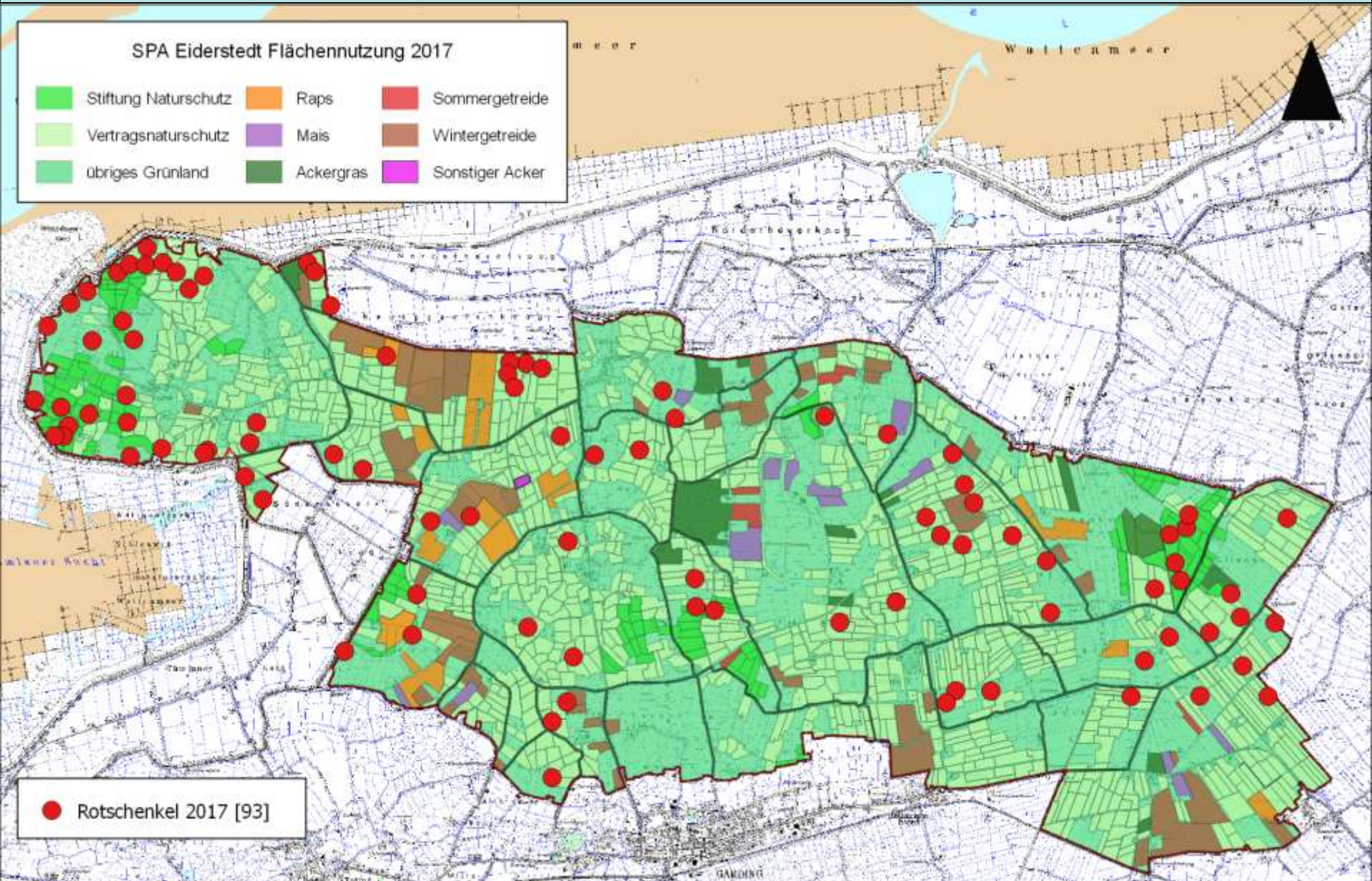
Gesetzlicher Schutzstatus

streng geschützt
(EU-ArtSchVO)

SPA Eiderstedt Flächennutzung 2017

- | | | |
|---|---|---|
|  Stiftung Naturschutz |  Raps |  Sommergetreide |
|  Vertragsnaturschutz |  Mais |  Wintergetreide |
|  übriges Grünland |  Ackergras |  Sonstiger Acker |

 Rotschenkel 2017 [93]

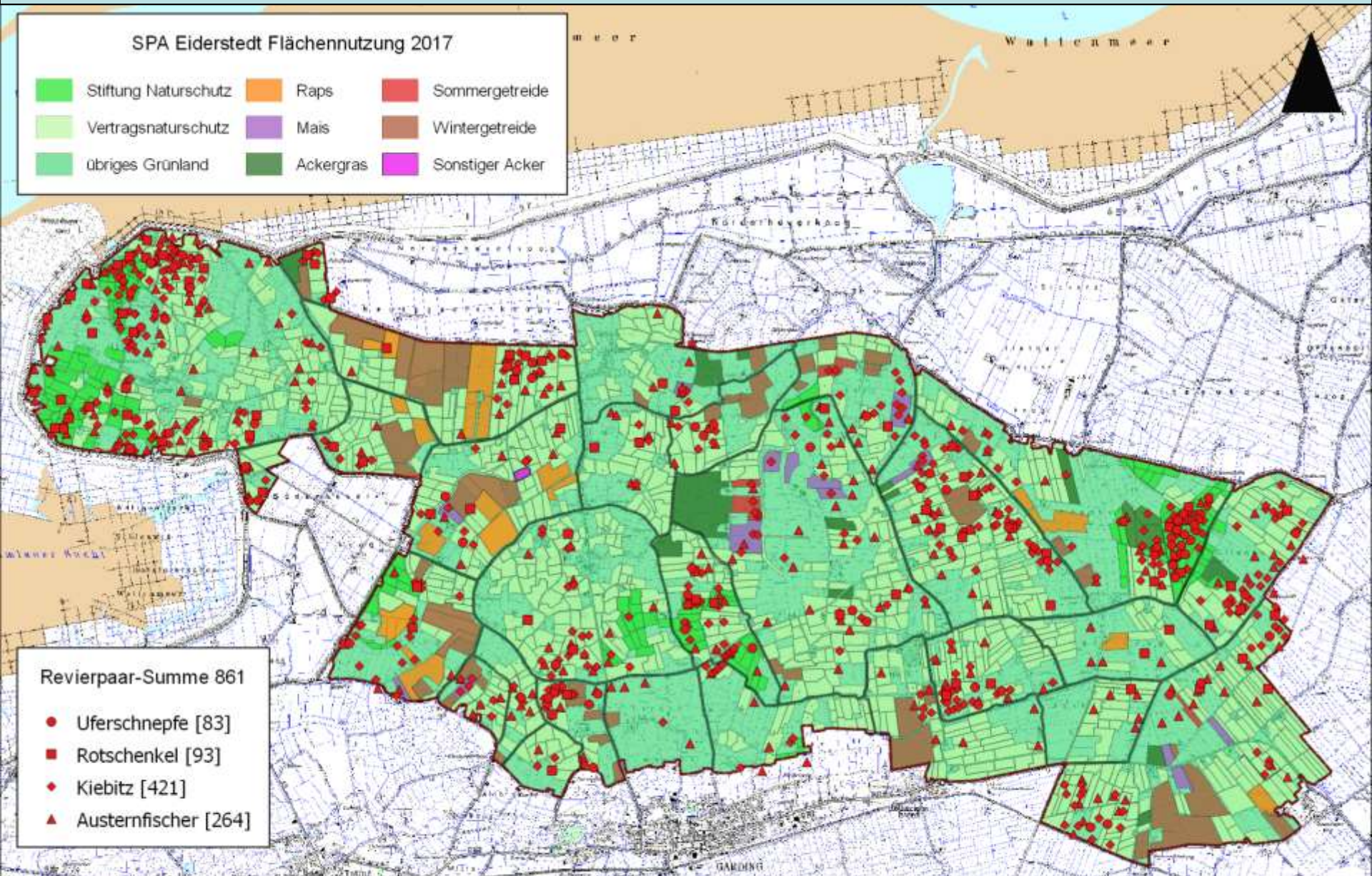


SPA Eiderstedt Flächennutzung 2017

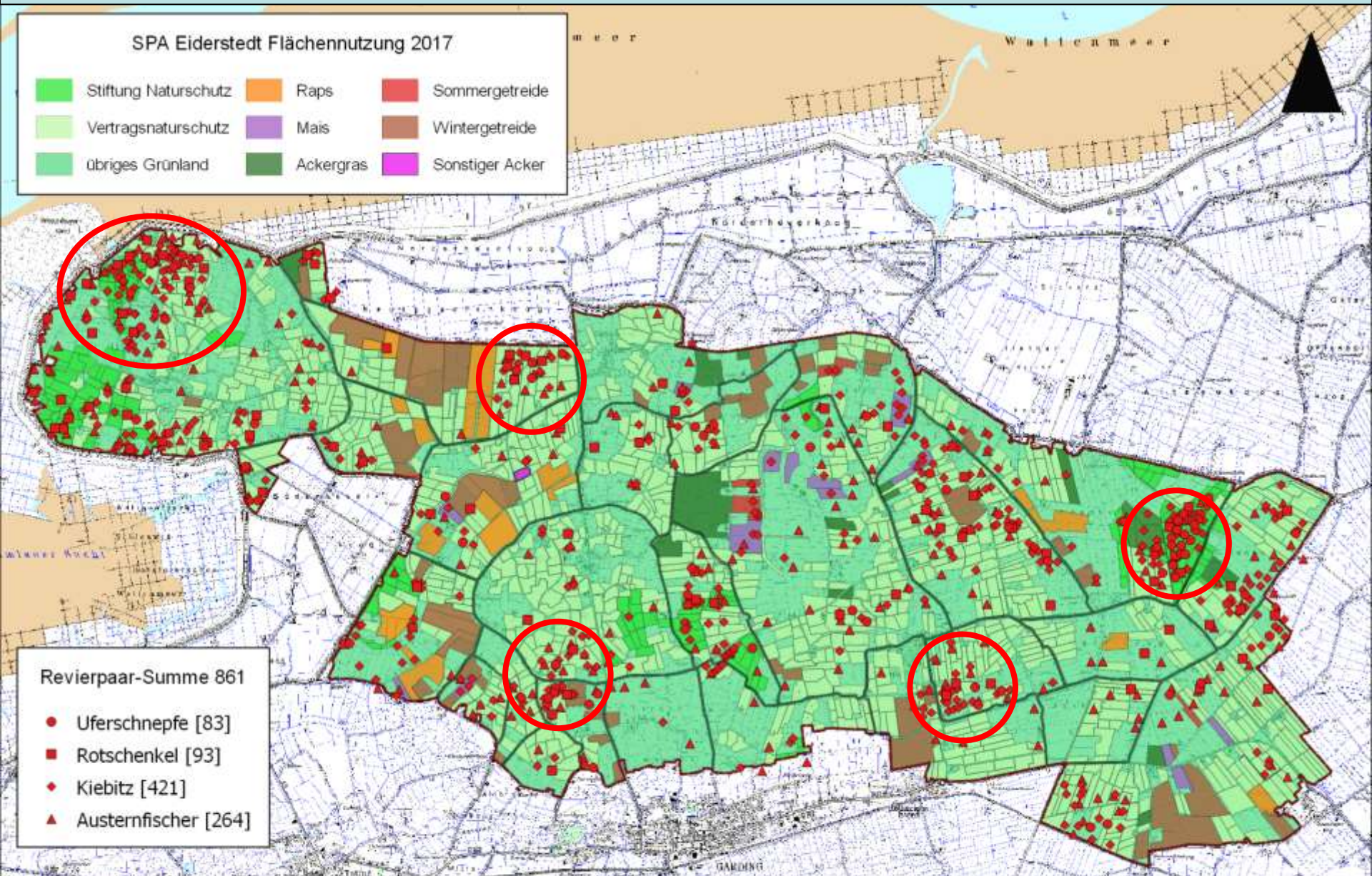


Revierpaar-Summe 861

-  Uferschnepfe [83]
-  Rotschenkel [93]
-  Kiebitz [421]
-  Austernfischer [264]



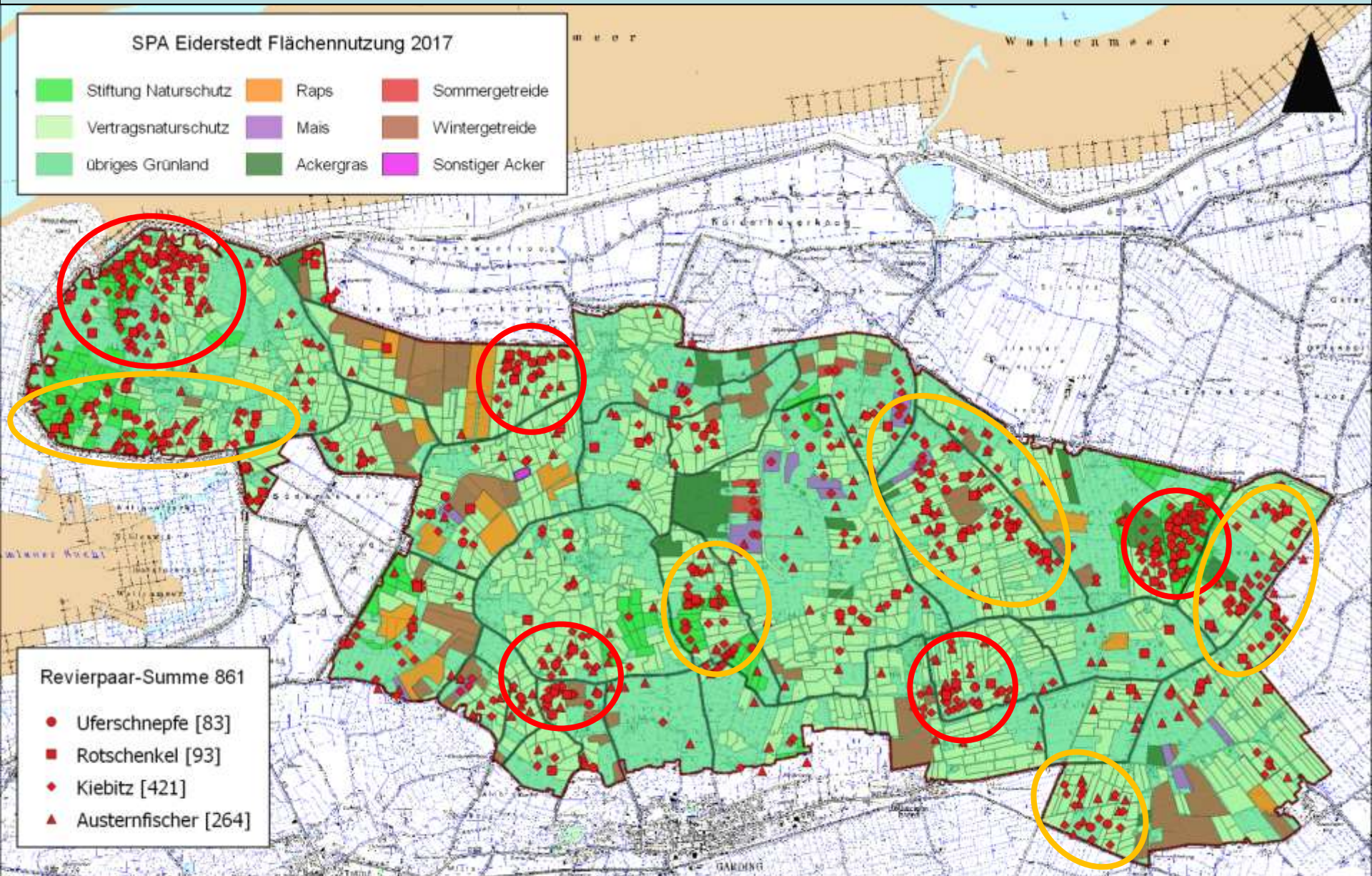
SPA Eiderstedt Flächennutzung 2017







Revierpaar-Summe 861

-  Uferschnepfe [83]
-  Rotschenkel [93]
-  Kiebitz [421]
-  Austernfischer [264]

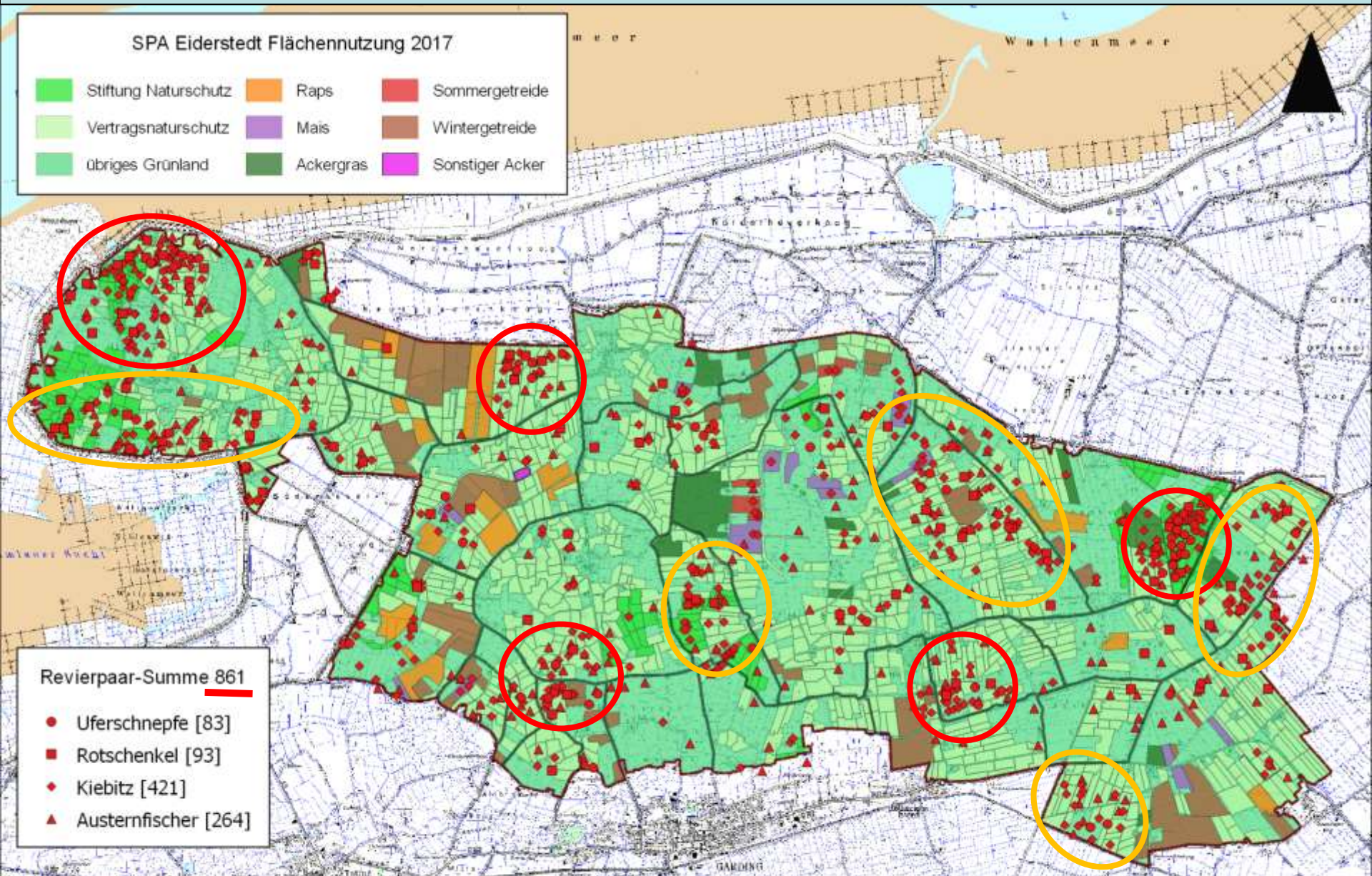
SPA Eiderstedt Flächennutzung 2017



Revierpaar-Summe 861

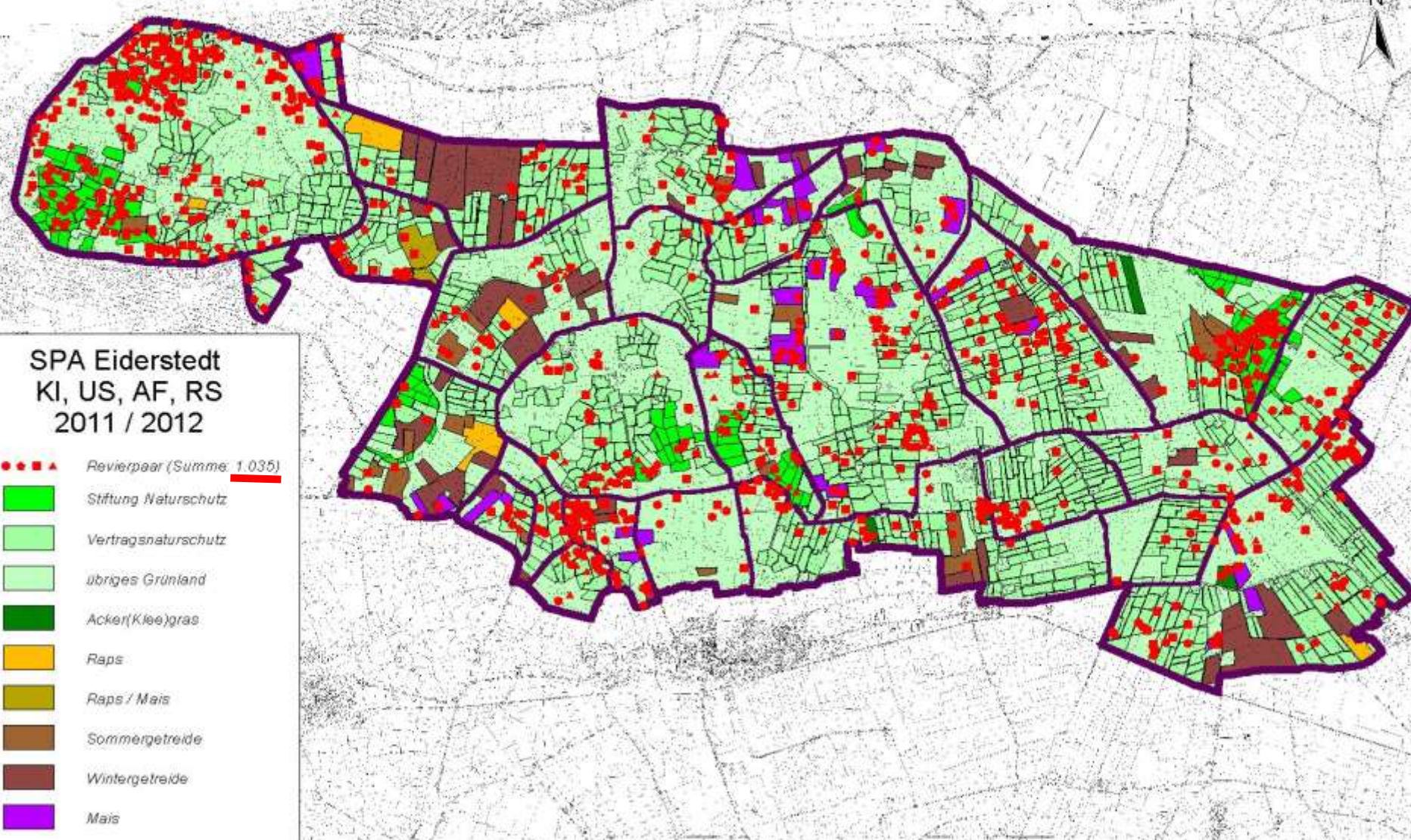
-  Uferschnepfe [83]
-  Rotschenkel [93]
-  Kiebitz [421]
-  Austernfischer [264]

SPA Eiderstedt Flächennutzung 2017



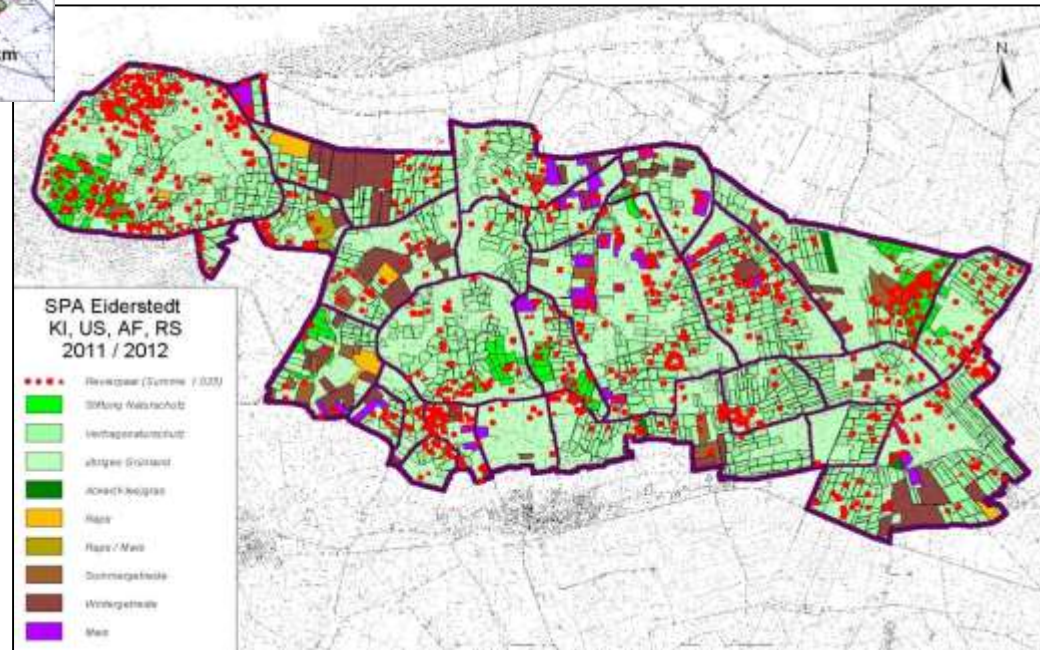
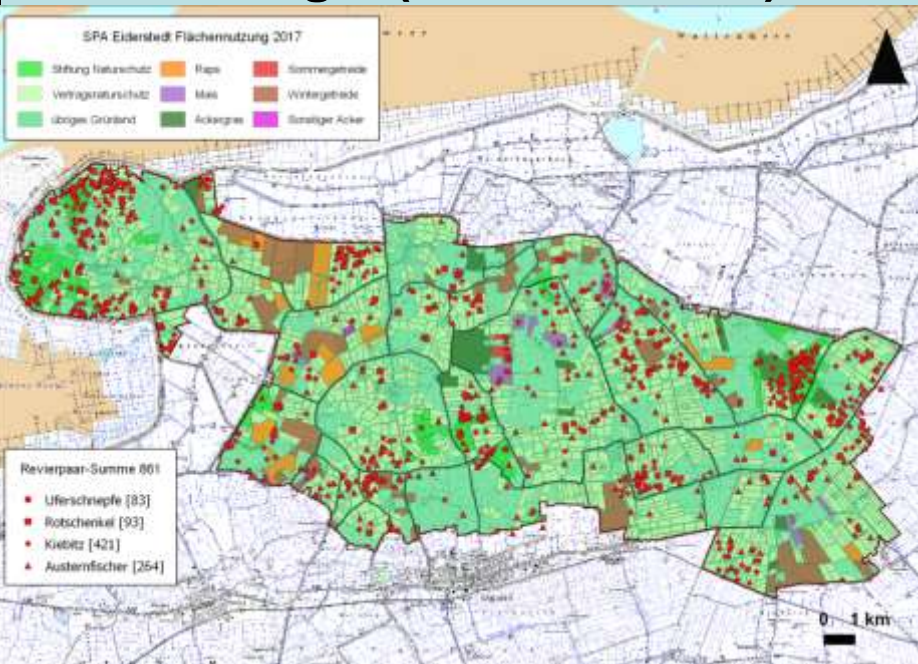
Revierpaar-Summe 861

-  Uferschnepfe [83]
-  Rotschenkel [93]
-  Kiebitz [421]
-  Austernfischer [264]



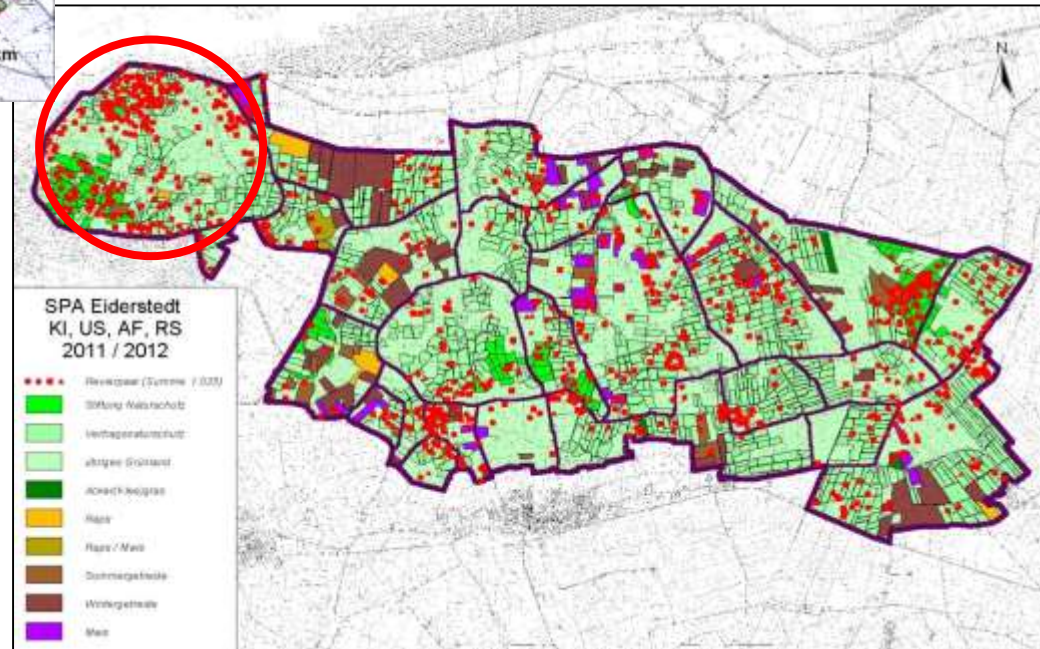
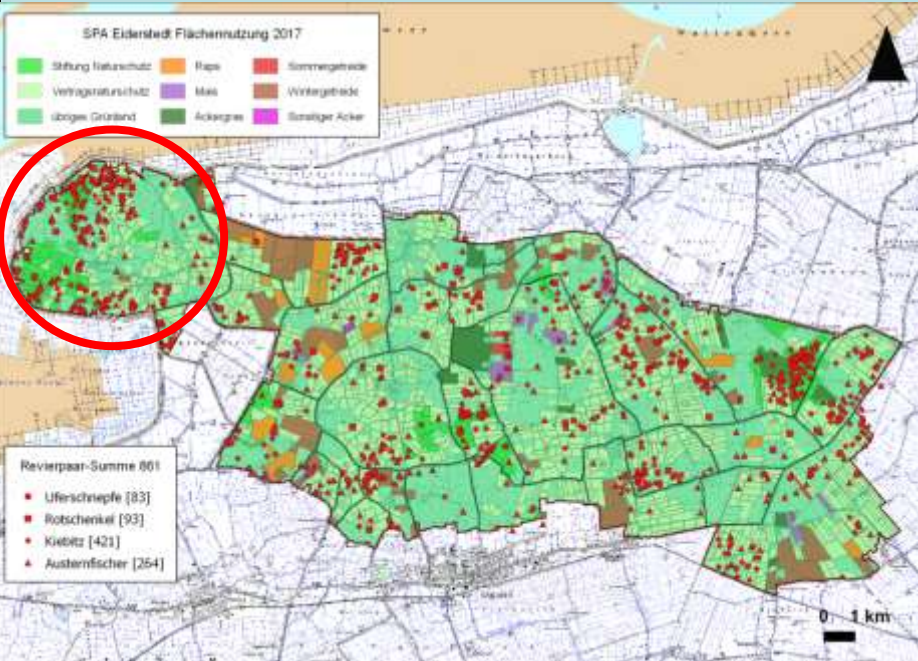
Wiesenvögel (KI, US, AF, RS) 2017 zu 2011/2012

Verbreitungskarte



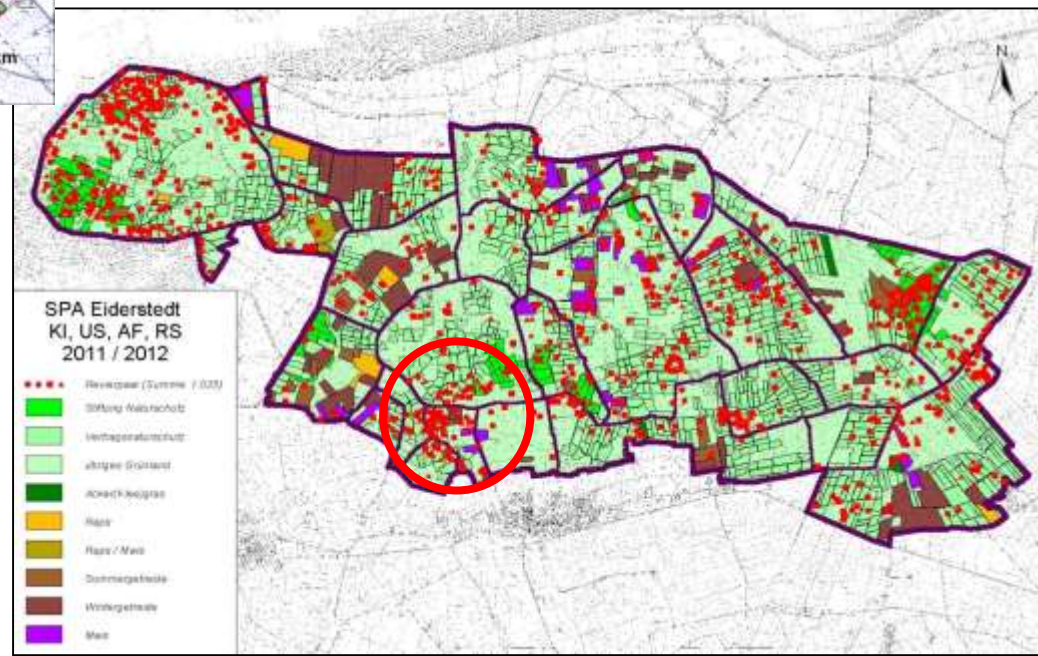
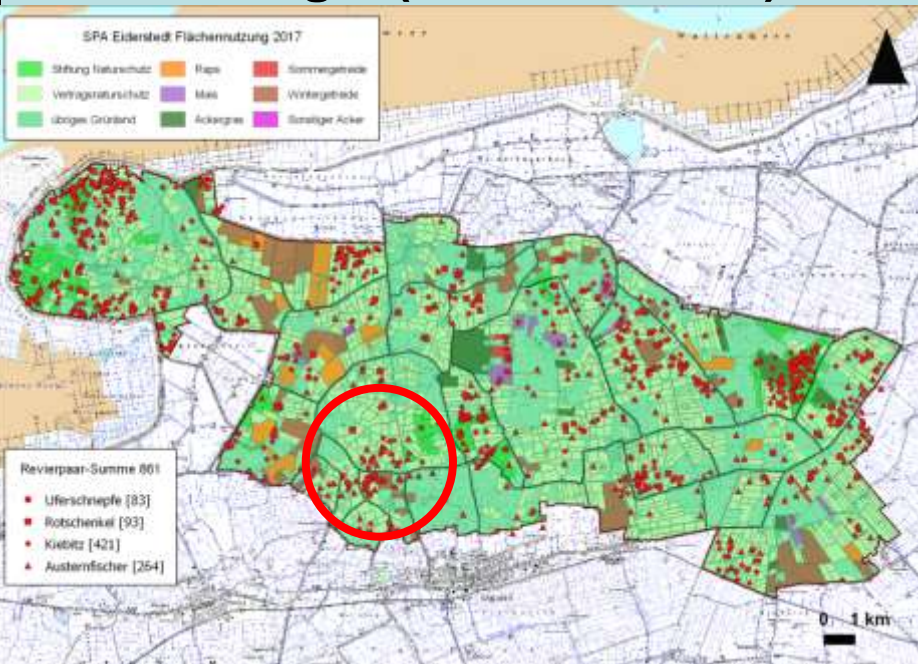
Wiesenvögel (KI, US, AF, RS) 2017 zu 2011/2012

Verbreitungskarte



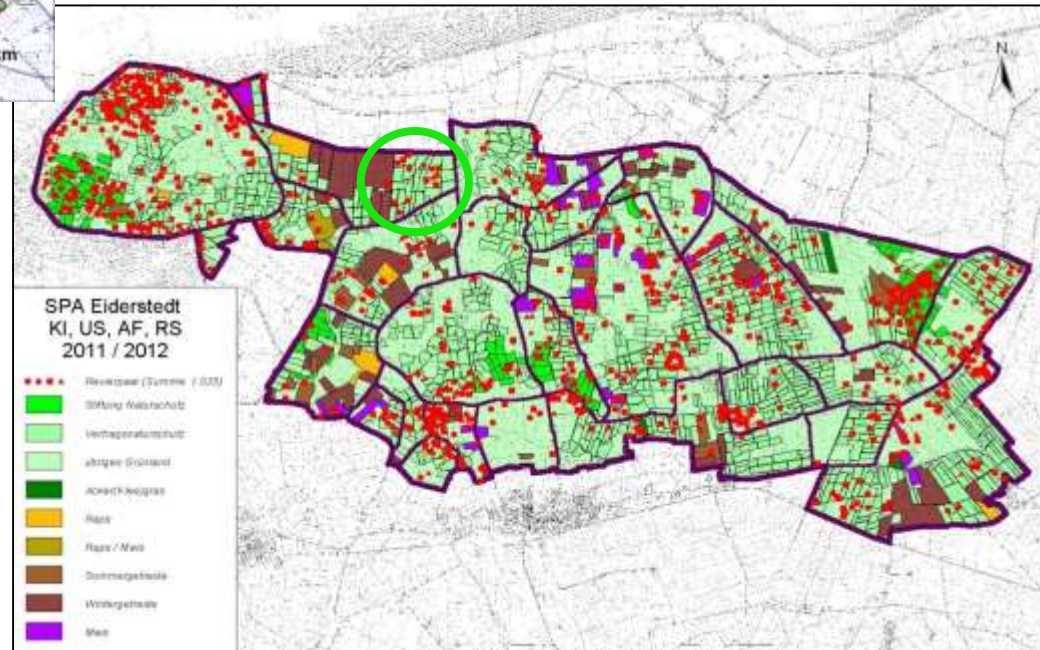
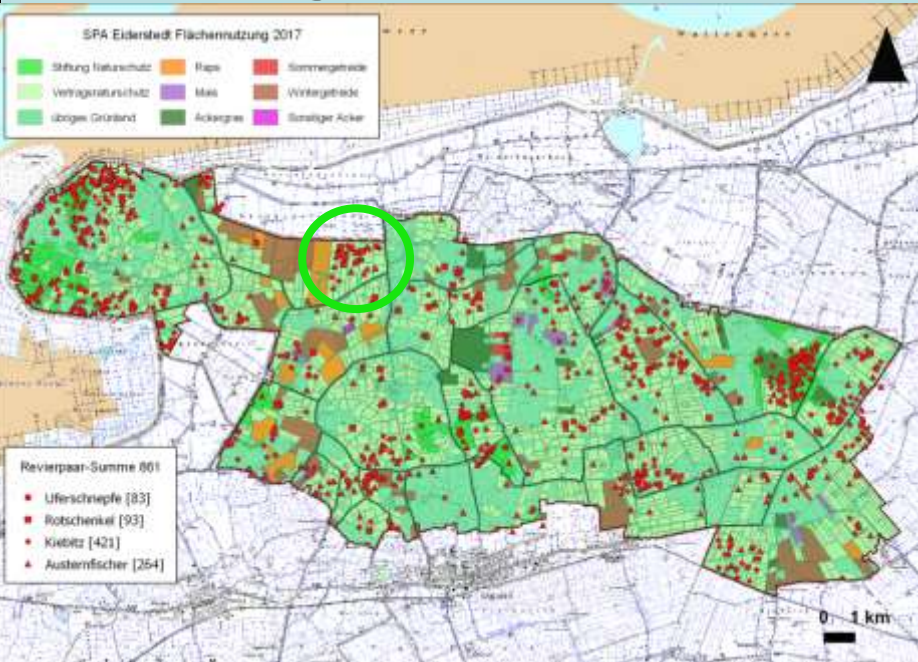
Wiesenvögel (KI, US, AF, RS) 2017 zu 2011/2012

Verbreitungskarte








Wiesenvögel (KI, US, AF, RS) 2017 zu 2011/2012

Verbreitungskarte








Vergleich Brutbestand Wiesenvögel 2017 und 2011/2012

Gebietskulisse SPA Eiderstedt

<u>Revierpaare</u>	<u>2017</u>	<u>2011/2012</u>	<u>Veränderung</u>	
Kiebitz	421	451	- 7%	
Uferschnepfe	83	107	- 22 %	
Austernfischer	264	341	- 23 %	
<u>Rotschenkel</u>	<u>93</u>	<u>136</u>	<u>- 32 %</u>	
Summe	861	1035	- 17 %	

Vergleich Brutbestand Wiesenvögel 2017 und 2001

Gebietskulisse SPA Eiderstedt

<u>Revierpaare</u>	<u>2017</u>	<u>2001</u>	<u>Veränderung</u>	
Kiebitz	421	735	- 43 %	
Uferschnepfe	83	140	- 41 %	
Austernfischer	264	460	- 43 %	
<u>Rotschenkel</u>	<u>93</u>	<u>121</u>	<u>- 23 %</u>	
Summe	861	1456	- 41 %	

Regionale Veränderungen der Wiesenvogelbestände 2011/2012 zu 2017

<u>Ort</u>	<u>+ - %</u>	<u>absolut</u>	<u>Rp./10 ha (2011/12)</u>	<u>Rp./10ha (2017)</u>
Marnekoog	- 79,0 %	(19 : 4)	3,15	0,66
Osterkoog	- 60,2 %	(15 : 6)	0,83	0,33
Westerhever Osterkoog	- 56,3 %	(25 : 11)	1,92	0,84
Marienkoog	- 48,8 %	(43 : 22)	5,27	2,70
Leegesee	- 48,3 %	(25 : 13)	1,51	0,78
Nordermarsch	- 45,0 %	(9 : 5)	0,60	0,33
Marschkoog	- 42,5 %	(96 : 55)	1,27	0,73
Tetenbüll	- 38,4 %	(18 : 11)	0,73	0,45
Osterhever	- 37,2 %	(19 : 12)	0,78	0,49
Heverkoog	- 34,4 %	(29 : 19)	0,90	0,59
Junkernkoog	- 32,8 %	(9 : 6)	0,67	0,45
Kotzenbüll	- 32,8 %	(83 : 56)	1,34	0,90
Sankt Johanniskoog	- 23,5 %	(47 : 36)	1,02	0,78
Westerhever/Utholm	- 23,1 %	(255 : 196)	2,86	2,20

Regionale Veränderungen der Wiesenvogelbestände 2017 zu 2011/2012

Ort	+ - %	absolut	Rp./10 ha (2011/12)	Rp./10ha (2017)
Schockenbüller Koog	- 15,5 %	(13 : 11)	1,03	0,87
Neuaugustenkoog	- 10,2 %	(10 : 9)	3,05	2,74
Grudenkoog	- 10,1 %	(10 : 9)	1,49	1,34
Adenbüller Koog	- 2,3 %	(82 : 80)	1,72	1,68
Utholm	0 %	(11 : 11)	1,96	1,96
Wester-Offenbüllkoog	+ 5,1 %	(40 : 42)	1,77	1,86
Trockenkoog	+ 10,0 %	(70 : 77)	1,70	1,87
Iversbüller Koog	+ 34,9 %	(29 : 39)	1,69	2,28
Reinsbüllkoog	+ 41,9 %	(14 : 20)	0,74	1,05
Kirchenkoog	+ 47,5 %	(23 : 34)	1,41	2,08
Süderheverkoog	+ 66,1 %	(6 : 10)	1,74	2,89
Mimhusenkoog	+ 68,4 %	(6 : 10)	0,38	0,64
Holmkoog	+ 187,9 %	(8 : 23)	0,33	0,95
Altaugustenkoog	+ 332,0 %	(8 : 34)	0,25	1,08

Vergleich Bestandsdichte Wiesenvögel 2011/2012 und 2017

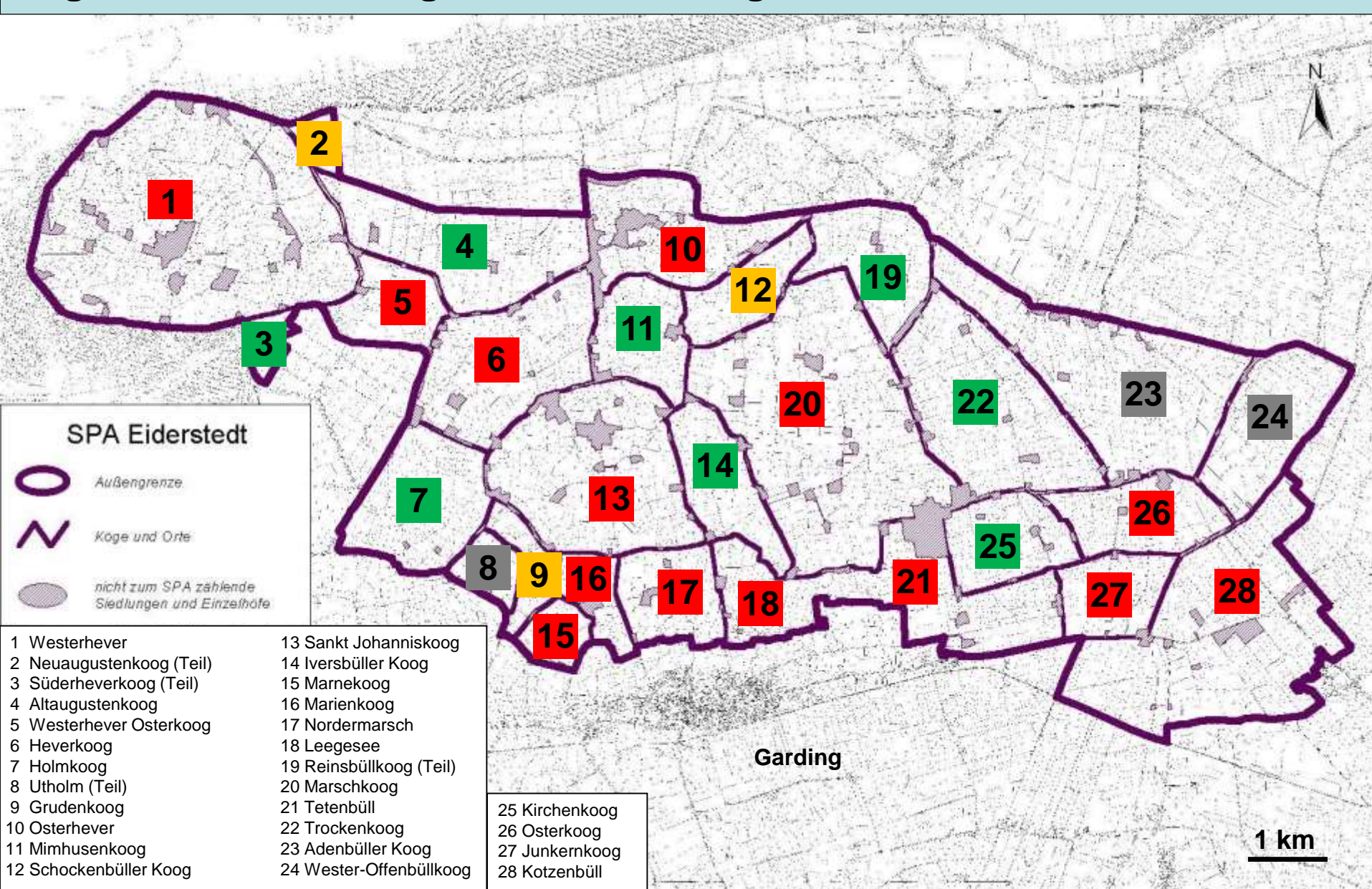
Höchste Siedlungsdichten der Wiesenvögel

Rang/Ort	Rp./10 ha (2011/12)	Rang/Ort	Rp./10 ha (2017)
1. Marienkoog	5,27	1. Süderheverkoog	2,89
2. Marnekoog	3,15	2. Neuaugustenkoog	2,74
3. Neuaugustenkoog	3,05	3. Marienkoog	2,70
4. Westerhever/Utholm	2,86	4. Iversbüller Koog	2,28
5. Utholm	1,96	5. Westerhever/Utholm	2,20
6. Westerhever Osterkoog	1,92	6. Kirchenkoog	2,08

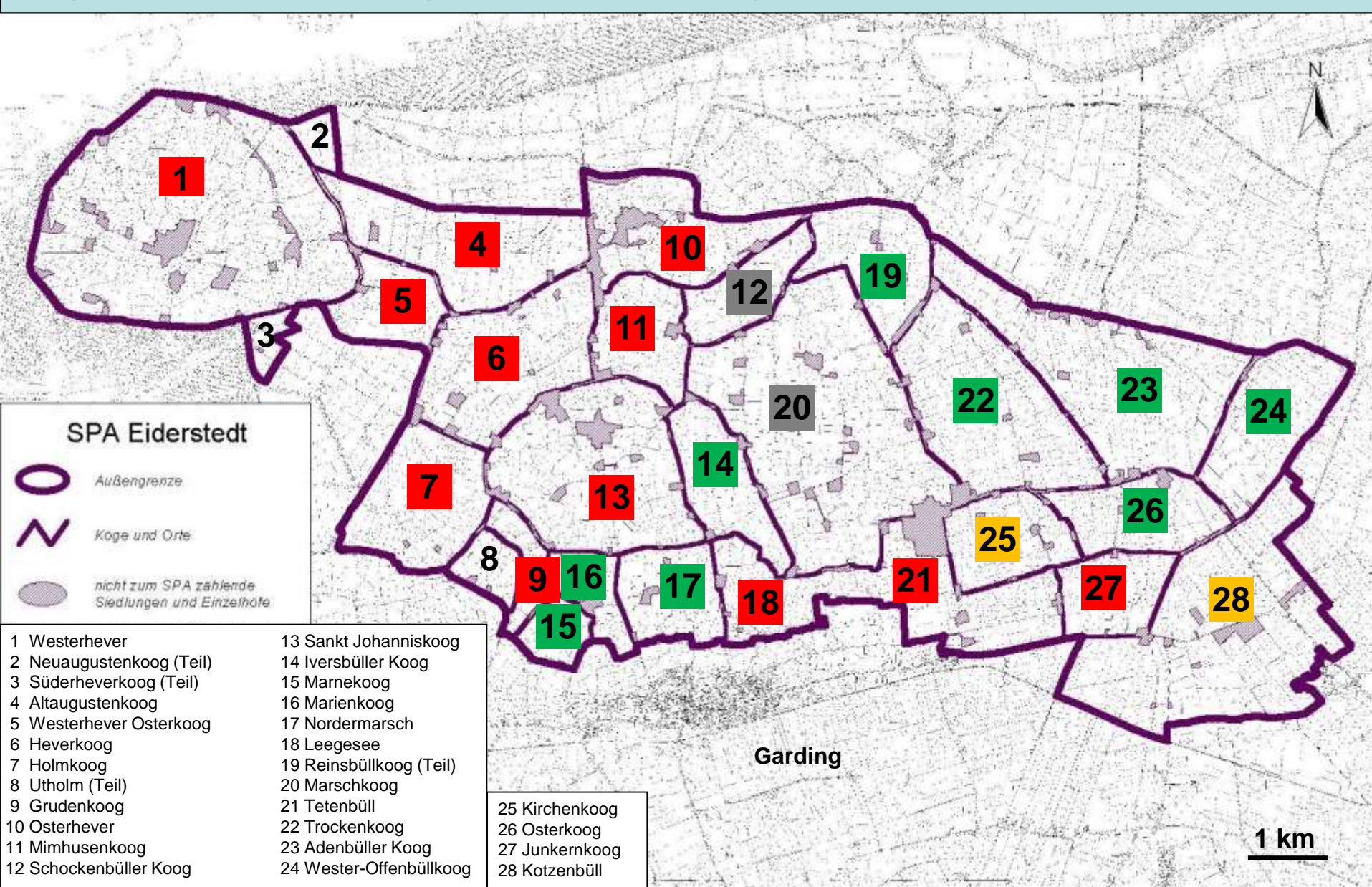
Niedrigste Siedlungsdichten der Wiesenvögel

Rang/Ort	Rp./10 ha (2011/12)	Rang/Ort	Rp./10 ha (2017)
23. Tetenbüll	0,73	23. Mimhusenkoog	0,64
24. Junkernkoog	0,67	24. Heverkoog	0,59
25. Nordermarsch	0,60	25. Tetenbüll	0,45
26. Mimhusenkoog	0,38	26. Junkernkoog	0,45
27. Holmkoog	0,33	27. Osterkoog	0,33
28. Altaugustenkoog	0,25	28. Nordermarsch	0,33

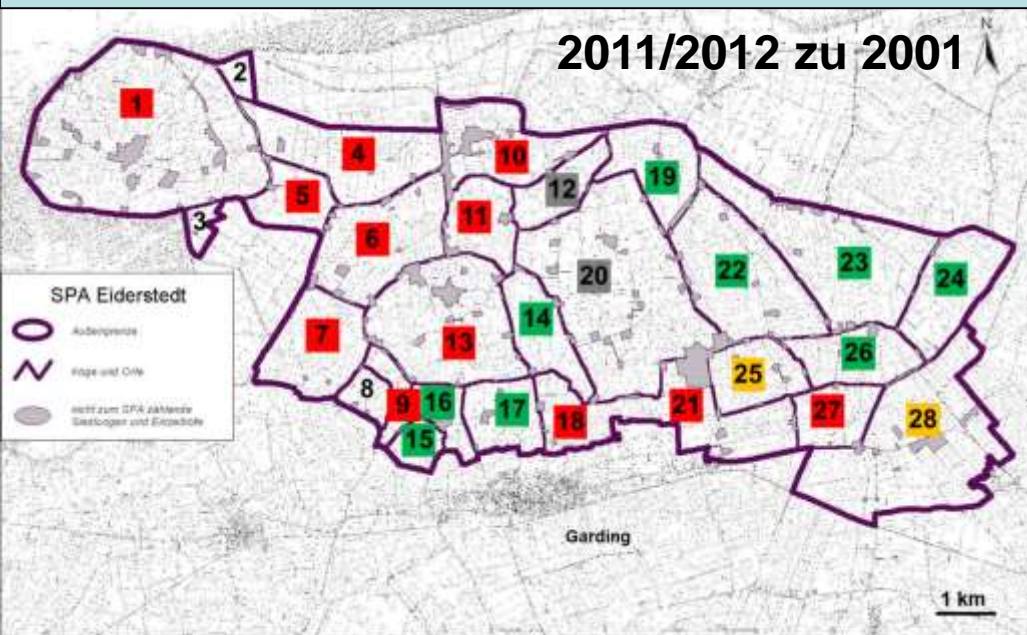
Regionale Veränderungen der Wiesenvogelbestände 2017 zu 2011/2012



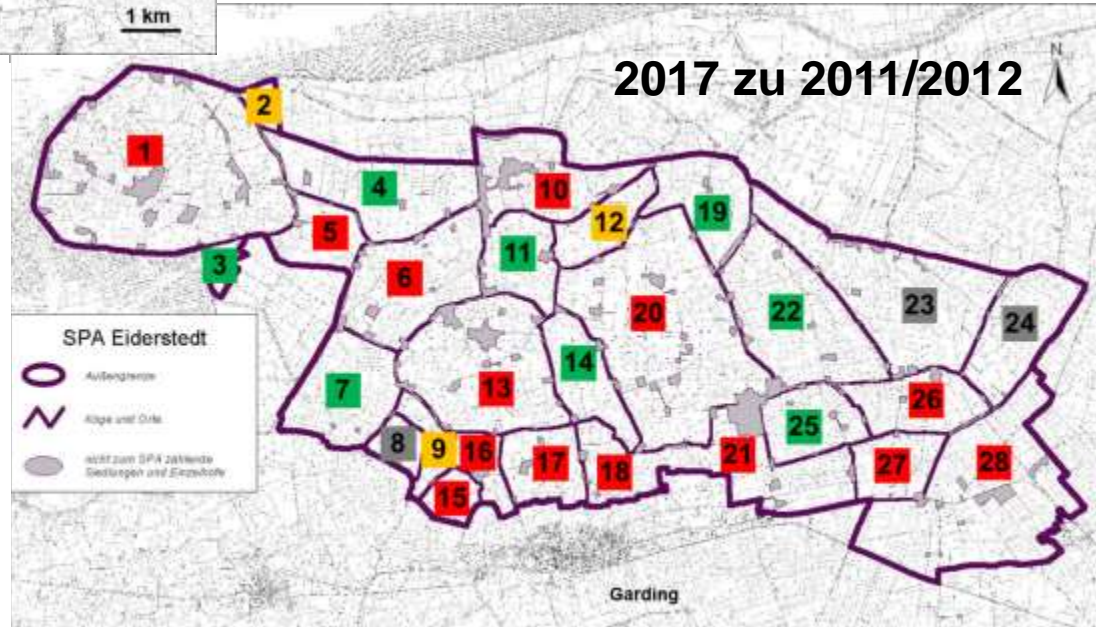
Regionale Veränderungen der Wiesenvogelbestände 2011/2012 zu 2001



Regionale Veränderungen der Wiesenvogelbestände



- | | |
|--------------------------|-------------------------|
| 1 Westerhever | 15 Marnekoog |
| 2 Neuaugustenkoog (Teil) | 16 Marienkoog |
| 3 Süderheverkoog (Teil) | 17 Nordermarsch |
| 4 Altaugustenkoog | 18 Leegesee |
| 5 Westerhever Osterkoog | 19 Reinsbüllkoog (Teil) |
| 6 Heverkoog | 20 Marschkoog |
| 7 Holmkoog | 21 Tetenbüll |
| 8 Utholm (Teil) | 22 Trockenkoog |
| 9 Grudenkoog | 23 Adenbüller Koog |
| 10 Osterhever | 24 Wester-Offenbüllkoog |
| 11 Mimhusenkoog | 25 Kirchenkoog |
| 12 Schockenbüller Koog | 26 Osterkoog |
| 13 Sankt Johanniskoog | 27 Junkernkoog |
| 14 Iversbüller Koog | 28 Kotzenbüll |



Warum haben die Wiesenvögel im VSG Eiderstedt weiter abgenommen?

Einflussgrößen bzw. Fragestellungen:

Flächennutzung im VSG Eiderstedt

- 88 % Grünland, 79 % im Vertragsnaturschutz
- Ist die Qualität des Grünlandes für die Wiesenvögel insgesamt ausreichend?
- „Artenreiches Feuchtgrünland“ aus Vogelsicht

Nahrungsverfügbarkeit

- Wie ist es um das Bodenleben bestellt (Würmer, Larven, etc.)?
- „Insektensterben“
- „Stickstoff-Überschüsse“

Wassermanagement

- Zustand der angestauten Parzellengräben – Monitoring
- Verbandsgewässer – Wasserstände, Zielvereinbarung(en)

Prädatorenmanagement

- Nächtliche Prädation Hauptfaktor (ca. 2/3)
- Wiederaufnahme Fangjagd (Fuchs, Marderhund, Marderartige)
- Jagdstrecken Fuchs/Marderhund stark angestiegen, Gehecke Fuchs gewachsen, bisher keine Auswirkungen auf Schlupferfolg Wiesenvögel (Schmüser & Häger 2017)

Was ist zu tun?

Einige Vorschläge

Vertragsnaturschutzflächen

- Anteil an Flächen mit Einschränkungen beim Walzen und Schleppen, Düngung und Mahdtermin erhöhen, besonders in Bereichen mit zurückgehenden Wiesenvögeln
- Mehr „artenreiches Feuchtgrünland“ aus Vogelsicht entwickeln wie spät zu mähende, blütenreiche Wiesen

Stiftungsflächen

- Gänsepool-Flächen in Westerhever auch für Wiesenvögel managen
- Flächen im St. Johanniskoog überprüfen
- Stiftung Eiderstedter Natur

Wassermanagement

- Monitoring zum Zustand der angestauten Parzellengräben und Staubleche
- Größere Einheiten von Grabensystemen mit höheren Wasserständen schaffen (Durchgängigkeit, Wasserqualität)

Prädationsmanagement

- Fortsetzung und Monitoring bzgl. Jagd-Parametern und Wiesenvögel-Bruterfolg



Vielen Dank!

Jan Stieg, Ilka Hoppe & Frank Hofeditz

Eiderstedter Forum

26.04.2018

Tetenbüll



Feldlerche

Ergebnisse

Bestandstrend im Gebiet



Jahr

2011/12

2017

Reviere

599

436

Rote Liste Schleswig-Holstein (2010)

gefährdet

Rote Liste Schleswig-Holstein (1995)

gefährdet

Schutzstatus nach EU-VSchRL

Gesetzlicher Schutzstatus

streng geschützt
(EU-ArtSchVO)



Feldlerche

